



Energiemanagement plan (Systeembeoordeling m.b.t.)



t.b.v.

CO₂ Prestatieladder trede 3

opgesteld, 10-03-2015


J. HENKEL M.ED.SEN AUDITOR



Gecontroleerd, 10-03-2015


WIEBE TOLMAN KAM

Namens de directie, 10-03-2015


WILLEM DOUMA

Ondergetekende – directeur van Frisia Bergum B.V./Groenservice Noord B.V.. – beoordeelt middels deze systeembeoordeling het geïmplementeerde ingevoerde organisatiesysteem voor de CO₂ prestatieladder. Wij baseren ons hierbij op bronnen binnen (en deels buiten) ons systeem. Deze systeembeoordeling is tevens de interne audit en het jaarverslag m.b.t. bovenvermeld systeem. Door ondertekening evalueert de bestuurder de werking van het systeem.

Inhoudsopgave

1. Inleiding	3
1.1 Onderwerp en toepassingsgebied	3
1.2 Bedrijfsprofiel	5
1.3 Beleid	5
1.4 Rechtspersoon en verantwoordelijkheden	5
2. Organisatorische grens	6
2.1 Organisatie grenzen	6
2.2 Bedrijfsomvang CO ₂ uitstoot	6
3. CO₂ prestatie niveau	6
3.1 Invalshoek A (inzicht)	6
3.2 Invalshoek B (reductie)	7
3.3 Invalshoek C (communicatie)	7
3.4 Invalshoek D (participatie)	7
4. CO₂ emissie inventarisatie	7
4.1 Basisjaar en rapportage periode	7
4.2 Conversie factoren	8
4.3 Afbakening emissies	9
4.4 Resultaat 2013	9
4.5 Berekeningsmethode	9
4.5.1 Kantoren	9
4.5.2 Brandstofverbruik	9
4.6 Onzekerheden en uitsluitingen	10
4.7 Kruisverwijzing ISO norm	10
5. Reductie	11
5.1 Vaststelling reductiedoelstellingen	11
5.2 Referentie verbruik fossiele brandstoffen	12
5.3 Referentie elektriciteitsverbruik	13
5.4 Reductiemaatregelen	13
5.5 Verantwoording reductie doelstellingen	14
6. Communicatie	14
6.1 Doelstelling	14
6.2 Belanghebbenden	14
6.3 Communicatiemiddelen	15
6.4 Planning	15
6.5 Risico's	16
6.6 Budgetplan	16
7. Participaties	17
7.1 SKAO	18
7.2 Vereniging van waterbouwers	18
7.3 Keten participatie	19
8. De uitvoering van de CO₂ reductiedoelstellingen	19
8.1 Plan	19
8.2 Do	19
8.3 Check	20
8.4 Act	20

1. Inleiding

Frisia Bergum B.V en Groenservice Noord B.V. heeft als organisatie een jarenlange ervaring op het gebied van (her-)inrichting en onderhoud van de openbare ruimte en (water)infrastructuur en wil met haar diensten bijdragen aan een plezierige en uitdagende leef- en werkomgeving.

Frisia Bergum B.V en Groenservice Noord B.V. is "Duurzaamheid en Maatschappelijk Verantwoord Ondernemen" een actueel thema. Dit komt onder meer tot uiting in de initiatieven die Frisia Bergum B.V en Groenservice Noord B.V. onderneemt om zich op trede 3 te certificeren.(CO2-Prestatieladder).

Frisia Bergum B.V en Groenservice Noord B.V. is een prominente marktpartij en de innovatieve dienstverlener met een juiste mix tussen de sectoren tuinaanleg, terreinonderhoud, boomverzorging of het aanleggen van een daktuin. Deze werkzaamheden voeren wij uit voor bedrijven, particulieren en talloze non-profit organisaties. Frisia Bergum B.V en Groenservice Noord B.V. neemt daartoe initiatieven om het elektriciteit en brandstofverbruik bij uitvoering van haar diensten en projecten te beperken en de CO₂-uitstoot te reduceren ten gunste van onze leef- en werkomgeving.

Onze opdrachtgevers zijn onder meer:

Rijksoverheid (Rijkswaterstaat)

Provinciale Waterstaten

Water-/Zuiveringsschappen

Ministeries (Defensie, VROM)

Provincies

Gemeenten,

Sportvereniging

Bedrijven en Instellingen

Frisia Bergum B.V en Groenservice Noord B.V. wil daarnaast graag weten hoe haar activiteiten/diensten integraal scoren op klimaatvriendelijkheid. Dit kan inzichtelijk worden gemaakt met behulp van een CO₂-footprint. Als eerste stap hiertoe hebben wij daarom de CO₂-footprint over de periode 2014 berekend.

De CO₂-footprint geeft een inventarisatie van de hoeveelheid uitgestoten broeikasgassen, alsmede inzicht in de herkomst van deze emissies over de verschillende processen van Frisia Bergum B.V en Groenservice Noord B.V..

Het nemen van onze maatschappelijke verantwoordelijkheid ten aanzien van de negatieve impact die onze bedrijfsactiviteiten uitoefenen op het milieu is voor Frisia Bergum B.V en Groenservice Noord B.V. van cruciaal belang. Hier wordt invulling aan gegeven door het voeren van een actief milieubeleid geënt op voortdurend verbeteren volgens het principe van de "PDCA methodiek". Het reduceren van de uitstoot CO₂ is hierbij van wezenlijk belang voor de organisatie. Onze maatschappelijke verantwoordelijkheid op dit gebied willen wij uitdragen aan de hand van de richtlijnen die de CO₂ prestatieladder daarvoor aanreikt. Hiermee toont Frisia Bergum B.V en Groenservice Noord B.V. aan gereed te zijn om in te stappen op certificatie niveau 3. Bij het behalen van certificatie niveau 3 wordt voldaan aan de eisen van de emissiescopes 1 en 2.

1.1 Onderwerp en toepassingsgebied

Het energiemangement plan heeft tot doel te omschrijven hoe wij voldoen aan de certificatie voorwaarden niveau 3 van de CO₂ prestatieladder, hoe wij dit aantonen en inzichtelijk maken. Het energiemangement plan is geënt op het handboek CO₂ prestatieladder versie 2.2 d.d. 04 april 2014.

De maatregelen van beleidsmatige, organisatorische en administratieve aard om te voldoen aan de CO₂ prestatieladder worden binnen Frisia Bergum B.V en Groenservice Noord B.V. tevens geborgd door gecertificeerde managementsystemen:

- Kwaliteit : ISO 9001:2008
- Veiligheid : VCA**
- BRL Groenvoorziening

- BRL Boomverzorging
- BRL Dak- en gevelbegroening
- Aequor erkend leerbedrijf

Om structurele monitoring en evaluatie van de CO₂ inventarisatie en de reductie maatregelen volgens het principe van de "PDCA methodiek" te borgen zijn er sturende maatregelen omschreven. Het energiemangement plan wordt via de website <http://www.frisiaberghum.nl/home/certificering> openbaar gemaakt voor geïnteresseerden en belanghebbenden.

Dit rapport is opgesteld overeenkomstig:

- Handboek CO₂-Prestatieladder 2.2", d.d. 04 april 2012;
- NEN-ISO 14064-1 Greenhouse gases – Part 1: Specification with guidance at the organization level for quantification and reporting of greenhouse gas emissions and removals", d.d. maart 2006, paragraaf 7.3.1.
- Het data management opgenomen in Appendix C van de GHG Corporate Value Chain (scope 3) Accounting and Reporting Standard (WBCSD/WRI, September 2011).

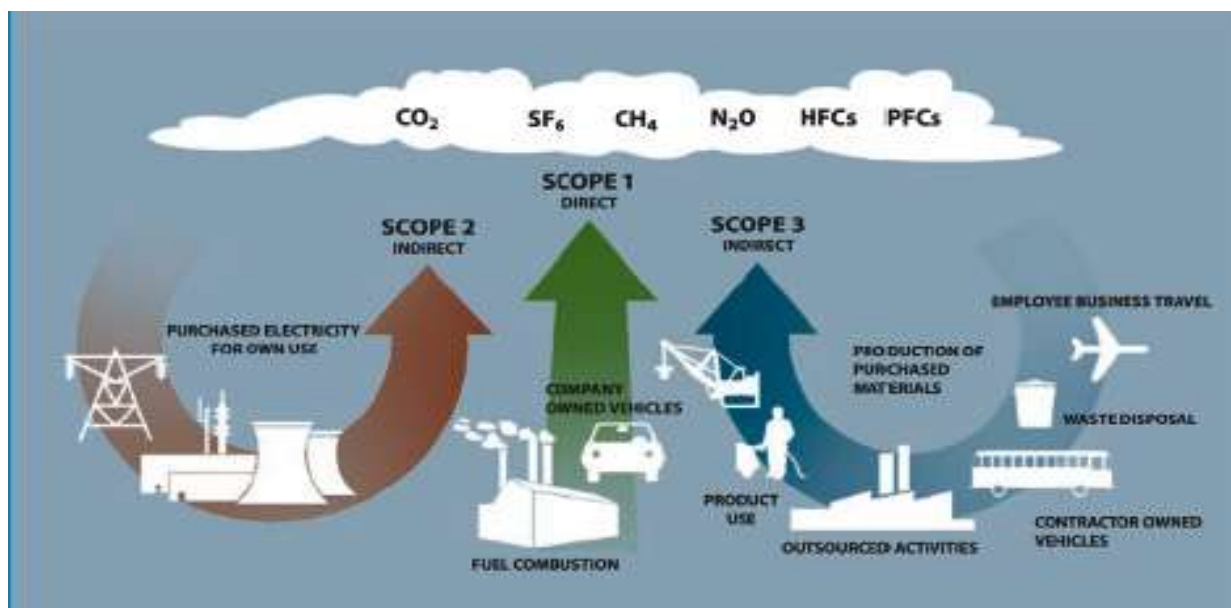
De CO₂-Prestatieladder is gebaseerd op het GHG (Green House Gas)-protocol en is een instrument om bedrijven die deelnemen aan aanbestedingen te stimuleren tot CO₂-bewust handelen in de eigen bedrijfsvoering en bij de uitvoering van projecten. Het gaat hierbij met name om:

- energiebesparing;
- efficiënt gebruik maken van materialen;
- gebruik van duurzame energie.

Het doel van de CO₂-Prestatieladder is bedrijven te stimuleren om de eigen CO₂-emissie (en die van hun leveranciers) te kennen en permanent te zoeken naar mogelijkheden om de klimaatimpact van de eigen bedrijfsvoering en de eigen projecten terug te dringen.

Het GHG- protocol werd gelanceerd met de dubbele doelstelling om een internationale standaard te ontwikkelen voor de verantwoording en de verslaggeving i.v.m. de uitstoot van broeikasgassen door bedrijven en om deze standaard zo breed mogelijk te verspreiden. Broeikasgassen zijn gassen die in onze atmosfeer de zonnestraling wel doorlaten naar het aardoppervlak, maar de terugkerende straling (warmte) tegenhouden (dit is vergelijkbaar met wat in een broeikas gebeurt vandaar de naam). Broeikasgassen werken dus als een soort deken voor de aarde. De belangrijkste broeikasgassen zijn koolstofdioxide (CO₂), methaan (CH₄), lachgas (N₂O) en waterdamp.

Het Green House Gas Protocol maakt onderscheid in verschillende scopes op basis van de herkomst van het broeikasgas.



1.2 Bedrijfsprofiel

Safeni Beheer is de holding waaronder Tiedema beheer, Ginko Beheer en de werkmaatschappijen van Frisia Bergum B.V en Groenservice Noord B.V. een unieke combinatie van bedrijven vormen met veel specialismen op het gebied van cultuur technische werken.

Wij zijn een allround organisatie die zich ruimschoots bewezen heeft op het vlak van de groene leefomgeving: onderzoek en advies, tuin- en terreinrichting, specialistische boomverzorging, onderhoudsmanagement en engineering van groendaken.

1.3 Beleid

Deze emissiereductie verklaring is opgesteld door Frisia Bergum B.V en Groenservice Noord B.V. en is opgenomen in dit "Energie Managementplan" van de Onderneming. Het emissiereductie beleid is er op gericht de emissies van onze bedrijfsactiviteiten inzichtelijk te maken, te registreren, monitoren en te beperken. Dit gebeurt door het opstellen van reductie doelstellingen waarin wij stellen het energiegebruik te reduceren met 5 % in twee jaar gerekend vanaf het referentiejaar 2014. Conform het PDCA principe zullen wij ieder jaar de resultaten bekijken en waar nodig de doelstellingen aanpassen. In het onderhavige energiemanagement plan zijn de doelstellingen opgenomen die ons beleid ondersteunen. Door periodiek te rapporteren zullen we vaststellen en communiceren in welke mate de doelstellingen behaald zijn. Wij streven erna om continu ons CO₂ beleid te verbeteren.

Deze verklaring is het vertrekpunt voor certificering op niveau 3 van de CO₂ prestatieladder. Op basis van dit document worden, personen die voor of namens ons bedrijf werkzaam zijn geïnformeerd omtrent de reductiedoelstellingen van Frisia Bergum B.V en Groenservice Noord B.V.. Alsmede is na publicatie dit beleid openbaar toegankelijk voor alle opdrachtgevers en andere belanghebbenden.

Toereikende middelen zullen door de directie ter beschikking worden gesteld om de intern gestelde CO₂ doelstellingen te bereiken en aantoonbaar te kunnen participeren in de door de organisatie aangereikte initiatieven.

Wij streven naar een bedrijfsvoering op certificatie niveau 3 van de CO₂ prestatieladder, om vanaf dat vertrekpunt volgens de PDCA methodiek voortdurend onze CO₂ emissies te analyseren en waar mogelijk te verminderen. Dit in combinatie met een toenemende bewustwording van ons personeel dient er voor te zorgen dat de reductie doelstellingen behaald worden. Deze verklaring is opgesteld en ondertekend door de directie van Frisia Bergum B.V en Groenservice Noord B.V..

1.4 Rechtspersoon en verantwoordelijkheden

Voor het voldoen aan het energiemanagement plan ligt de eindverantwoordelijkheid bij de directie in de persoon van de heer Willem Douma

De gedelegeerde eind verantwoordelijkheid voor de interne- en externe communicatie omtrent de CO₂ prestatie is de heer Wiebe Tolman KAM.

De gedelegeerde eind verantwoordelijkheid voor het opstellen van de CO₂ plannen, kwartaal rapportages en communicatie is de heer Wiebe Tolman in samenwerking met mevrouw Anneke Veldman-Visser.

Bezoekadres: Frisia Bergum B.V.	Postadres:
Kloosterlaan 81, 9251 ME Bergum	Postbus 14, 9250 AA Bergum
Tel: 0511 - 46 12 12	
Fax: 0511 - 46 21 31	
e-mail: Info@frisiabergum.nl	
www.frisiabergum.nl	
Bezoekadres: Groenservice Noord	Postadres:
Jeverweg 10 Groningen	Postbus 9531 9703 LM Groningen
Tel: 050 - 549 83 39	

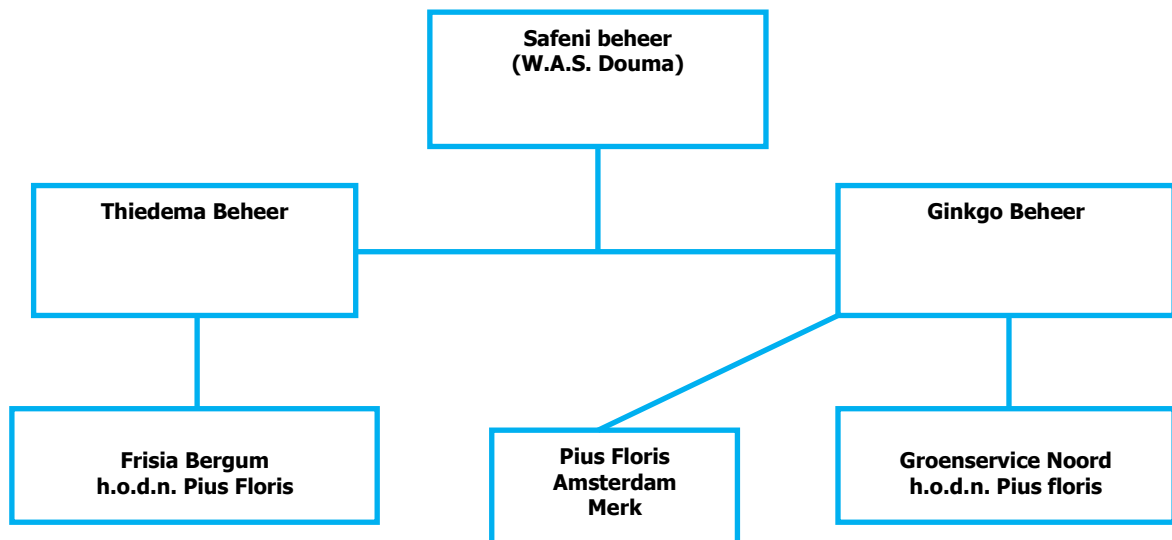
Fax: 050 - 549 92 63	
e-mail: info@groenservicenoord.nl	
www. groenservicenoord.nl	

2. Organisatorische grens

2.1 Organisatie grenzen

Volgens het handboek CO₂ prestatieladder dient de organisatorische grens voor het bepalen van de CO₂ footprint vastgesteld te worden. Uitgangspunt hiervoor is de Holding. De betreffende organisatie onderdelen zijn direct betrokken bij het veroorzaken van de CO₂ emissies en activiteiten die daar mee gemeoid zijn behoren tot de core business. Deze uitgangspunten zorgen ervoor dat de grootste energiestromen in alle onderdelen meewegen voor de footprint. Conform GHG model en de SKAO handleiding is er sprake van optie 2. Hetgene geheel in lijn met het facility begrip uit de ISO 14064 vallen het aanbieden en inkopen tussen delen van een en dezelfde houdermaatschappij of vergelijkbare ondernemingsconstructies (intra company transacties) binnen de organizational boundary van een en hetzelfde hier bedoelde bedrijf. Onderstaande organisatie onderdelen behoren tot de organisatorische grens of wel de "Organizational boundary". De merknaam "Pius Floris" wordt gebruikt voor de afdeling boomverzorging. Zowel Frisia Bergum alsook Groenservice noord handelen onder de naam van "Pius Floris boomverzorging".

Figuur 1 Organogram Frisia Bergum B.V en Groenservice Noord B.V. bedrijven



2.2 Bedrijfsomvang CO₂ uitstoot

In het handboek van de CO₂ prestatieladder, bijlage A staat een omschrijving van de bedrijfsomvang gerelateerd aan de omvang van de CO₂ uitstoot. Aangezien de omvang geïnventariseerd is op 669,91 ton CO₂ uitstoot kunnen we vaststellen dat de organisatie geclassificeerd is als een klein bedrijf conform het overzicht op blz 50 van het Handboek CO₂ prestatieladder versie 2.2 d.d. 04-04-2014.

Voor de categorie 'kleine bedrijven' gelden de eisen 4C, 4D en 5A, 5C, 5D van het Handboek CO₂-Prestatieladder versie 2.2 van SKAO niet. Aan deze eisen is dan derhalve (fictief) voldaan. Fictief voldoen levert een vaste score van 22,5 op.

3. CO₂ prestatie niveau

Hoofdstuk 3 van het energiemangement plan brengt het CO₂ prestatie niveau in beeld gerelateerd aan certificatie niveau 3 en de bijbehorende 4 invalshoeken.

3.1 Invalshoek A (inzicht)

Om certificatie op niveau 3 mogelijk te maken dient er inzicht te zijn in de scope 1 en 2 emissies. Vanaf niveau 4 behoren de scope 3 emissies ook tot het criterium. In onderstaande omschrijving is de onderverdeling naar categorieën (scopes) weergegeven. Deze zijn uitgewerkt in hoofdstuk 4. De emissies van scope 1 en 2 zijn in het bijlagenboek afzonderlijk omschreven.

3.2 Invalshoek B (reductie)

De doelstelling omtrent CO₂ reductie zijn beschreven in hoofdstuk 5 "reductie". Wij willen hierbij wel laten optekenen dat een toenemend werkaanbod resulteert in een toename van het gas- en dieselolie gebruik en of de omvang van het materieelgebruik. De CO₂ uitstoot relateren wij aan het aantal FTE dat per 31-12-2014 werkzaam was binnen de organizational boundary.

3.3 Invalshoek C (communicatie)

Interne maar ook externe communicatie maakt een belangrijk deel uit van het energiemangement plan. Deze communicatie behelst de volgende inhoudelijke onderdelen: CO₂ procedure, CO₂ registratie, reductiedoelstellingen en de realisatie daarvan. De uitwerking van dit onderwerp is omschreven in hoofdstuk 6 "communicatie".

3.4 Invalshoek D (participatie)

Op de hoogte blijven van markt initiatieven omtrent CO₂ reductie is onderdeel van de dagelijkse gang van zaken. Wij hebben het streven om 4 optie tot CO₂ reductie verder te onderzoeken. Om dit streven kracht bij te zetten participeren wij in netwerken en nemen deel aan branche verenigingen en initiatieven. Inhoudelijk wordt dit in hoofdstuk 7 "participatie" besproken.

4. Inzicht CO₂ emissie inventarisatie (1A, 2A, 3A)

Om te komen tot certificatie niveau 3 van de CO₂ prestatieladder heeft Frisia Bergum B.V en Groenservice Noord B.V. de CO₂ emissies van het kalenderjaar 2014 in kaart gebracht. De berekening die ten grondslag ligt aan de getoonde cijfers wordt vanaf 2014 in elk afzonderlijk jaar verwerkt. De onderverdeling die de basis voor de berekening vormt is opgedeeld in

- a) een beschrijving van de indeling van de berekening,
- b) de conversiefactoren,
- c) een excel bestand met de berekeningen.

4.1 Basisjaar en beschrijving van de indeling

De eerste CO₂ emissie inventarisatie voor Frisia Bergum B.V en Groenservice Noord B.V. wordt uitgevoerd over het kalenderjaar 2014, hieronder wordt verstaan van 01-01-2014 tot en met 31-12-2014. Er zijn geen historische gegevens bekend die verder terug in de tijd gaan. Het kalenderjaar 2014 is dus tevens het basisjaar.

SCOPE 1

Scope 1 omvat alle directe emissies, emissies die direct door de eigen organisatie worden uitgestoten. Het gaat hier bijvoorbeeld om het gasverbruik van het pand en het brandstofverbruik voor het wagenpark en het materieel. Een aparte groep in scope 1 zijn airco's en koelingapparatuur. Zij stoten niet direct CO₂ uit maar lekken wel koelvloeistoffen direct in de lucht die tot de broeikasgassen gerekend worden.

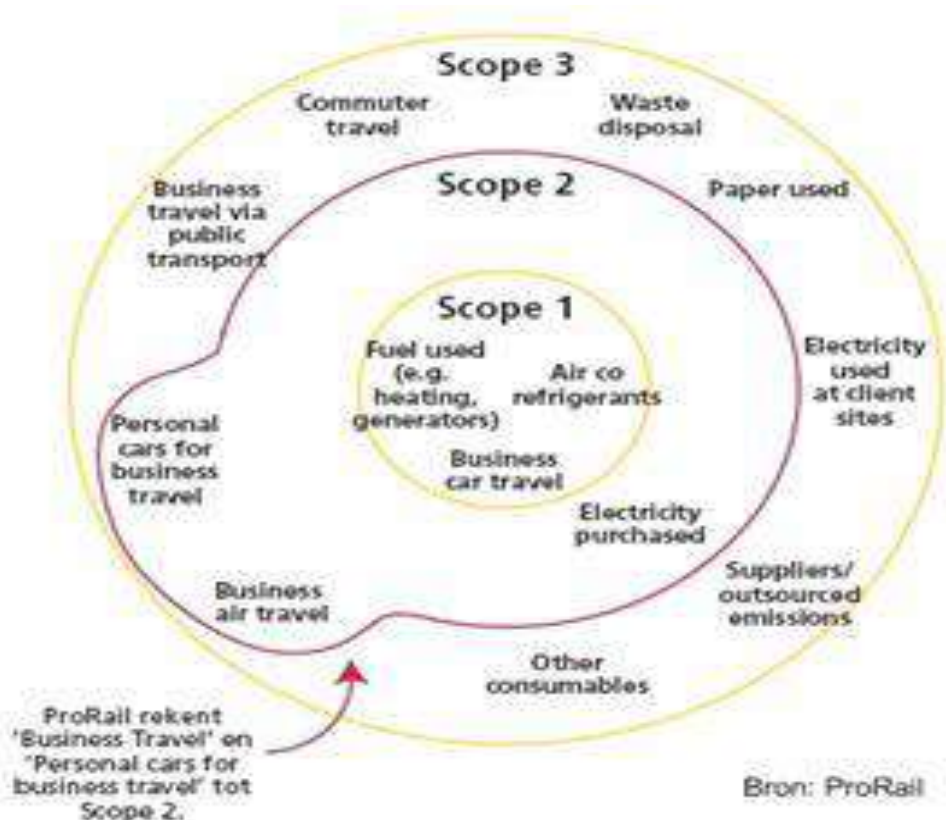
SCOPE 2

Scope 2 omvat alle indirecte emissies, emissies die al zijn uitgestoten voor een grondstof die door de organisatie wordt verbruikt. Voorbeelden hiervan zijn het elektriciteitsverbruik (op de centrale verbrand men

fossiele brandstoffen om elektriciteit op te wekken), brandstofverbruik van zakenreizen met een privéauto of met het vliegtuig.

SCOPE 3

Scope 3 omvat alle overige indirecte emissies. Hieronder vallen bijvoorbeeld de emissies die vrijkomen bij de afvalverwerking, bij het printen op papier of bij de elektra van klanten.



4.2 Conversie factoren

Om te komen tot de CO₂ emissies dienen de verbruikte hoeveelheden fossiele brandstoffen en elektra omgerekend te worden naar een uitstoot in kg / ton CO₂. Om dat te bewerkstelligen maken wij gebruik van de conversiefactoren uit het Handboek CO₂ prestatieladder 2.2 een overzicht van de conversiefactoren is opgenomen in het bijlagenboek.

Grondstof	Factor
benzine liter	2,780
diesel	3,135
LPG	1,860
Stookolie rode diesel	3,185
Grijze stroom KG CO ₂ /kwh	0,455
Smeerolie per kg brandstof	3,620
overige olien	3,515
propaan per liter	1,530
acetyleen per liter	0,564
aardgas	1,825

Ton co2	
---------	--

4.3 Afbakening emissies

Om de scope van de inventarisatie af te bakenen is er gebruik gemaakt van de scope indeling van het Green House Gas Protocol (GHG protocol) zoals opgenomen in het handboek van SKAO. In het GHG protocol wordt er een onderscheid gemaakt tussen 3 bronnen van emissies in 2 categorieën, te weten: directe en indirecte emissies. Deze zijn door ons geïnventariseerd en leiden tot onderstaand overzicht.

Scope 1: Directe CO₂ emissies door de eigen organisatie

Scope 2: Indirecte CO₂ emissies die ontstaan door de opwekking van elektriciteit

Scope 3: Indirecte CO₂ emissies die een gevolg zijn van de activiteiten van het bedrijf, maar voortkomen uit bronnen die geen eigendom van het bedrijf zijn noch beheerd worden door het bedrijf. SKAO rekent "Business travel" en "personel cars for business travel" tot scope 2.

gas (m ³)		grijze elektriciteit		afvalverwerking	
propaangas (kg)		groene elektriciteit		elektra bij klanten	
benzine		Stadsverwarming		papier verbruik	
diesel		diesel met privéauto		Zakelijk o.v.	
rode gasolie		Zakelijke vliegreizen		Overige verbruik	
mengsmeling				Drinkwater	
TOTAAL Scope 1		TOTAAL Scope 2		Totaal Scope 3	

Voor water uit scope 3. Is de conversiefactor vastgesteld op 0,298kg/m³ Milieubarometer st. Stimular (12-02-2010) is bron (mits van toepassing)

4.4 Resultaat 2014

Uit de CO₂ inventarisatie zijn de volgende resultaten berekend. De onderbouwing van de berekening is opgenomen in het bijlagenboek.

Eigen emissie fossiele stoffen	1		670,57
Eigen indirecte emissie (elektra,huurauto)	2		13,50
		Totaal ton CO ₂ per jaar	684,07
Emissie per medewerker	70	Ton per jaar	9,77
Emissie per werkuur	112.000	Kg per uur	6,10

4.5 Berekeningsmethode (Exel bestand met berekeningen)

De verificatie van de Frisia Bergum B.V en Groenservice Noord B.V. CO₂ footprint analyse in het kader van de CO₂ prestatieladder certificering zal geschieden door NCK. Deze verificatie zal plaatsvinden over het kalenderjaar 2014. De berekening die wij voor 2014 hanteren is de basis van de volgende berekeningen over de komende jaren en de halfjaarlijkse tussenmeting. De bronnen zijn terug te vinden in het digitaal overzicht en op de site van SKAO.

CO₂ Emmissie berekening SKAO actualisatie 2011 door CE Delft ton /CO₂

Grondstof	Factor	Verbruik	CO ₂ uitstoot in ton			
			Totaal	Scope 1	Scope 2	Scope 3

benzine liter	2,780	16.997	33,352	33,352		
diesel	3,135	192.995	605,039	605,039		
LPG	1,860	136	0,253	0,253		
Grijze stroom KG CO ₂ /kwh	0,455	29.675	13,502		13,502	
Smeerolie per kg brandstof	3,620	439	1,589	1,589		
overige olien	3,515	793	2,787	2,787		
aardgas	1,825	6.772	12,359	12,359		
Aspen Alkylaat 4 T per liter	2,150	598	1,286	1,286		
				Scope 1	Scope 2	Scope 3
			684,07	670,57	13,50	0

4.5.1 Kantoren

Frisia Bergum B.V en Groenservice Noord B.V. beschikt in 2014 over 2 kantoorlocatie, met een eigen nutsvoorzieningen en 2 locaties t.b.v. onderhoud aan het materieel. De gegevens behorende bij het verbruik van het pand en worden aangeleverd door de energie leverancier. De door hun aangeleverde nota's worden op de financiële administratie gearhiveerd. De hoofdcomponenten zijn aardgas en elektriciteit. De getallen zijn polariseert naar het verbruik over 2014.

4.5.2 Brandstofverbruik

De overgrote bijdrage aan de CO₂ footprint wordt geleverd door het gebruik aan benzine, en diesel. De verbruiksgegevens worden aangeleverd door de leverancier. De verbruikshoeveelheden worden per half kalenderjaar aangeleverd en maandelijks bijgehouden in een overzicht.

4.6 Onzekerheden en uitsluitingen

Gezien de absolute waarden die wij hanteren voor de berekening is voor het kalenderjaar 2014 geen sprake van onzekerheden omtrent de CO₂ emissie. Bij de berekening van de CO₂ emissies zijn de volgende onderdelen uitgesloten:

Gassen uit cilinders. Naventant is deze hoeveelheid uitgedrukt in een percentage ten opzichte van het totaal gelijk aan 0.

Zakelijk vliegverkeer, binnen Frisia Bergum B.V en Groenservice Noord B.V. wordt er niet zakelijk gevlogen. Bij stroom is de laatst bekende meterstand doorgevoerd over de ontbrekende maanden.

Drinkwater behoort tot scope 3 en is derhalve niet opgenomen voor de ladderbeoordeling niveau 3.

4.7 Kruisverwijzing ISO norm

De CO₂ inventarisatie van Frisia Bergum B.V en Groenservice Noord B.V. is opgesteld in overeenstemming met de eisen uit ISO 14064-1. In de bijlage van het bijlagenboek is hiervoor een kruisverwijzing opgenomen.

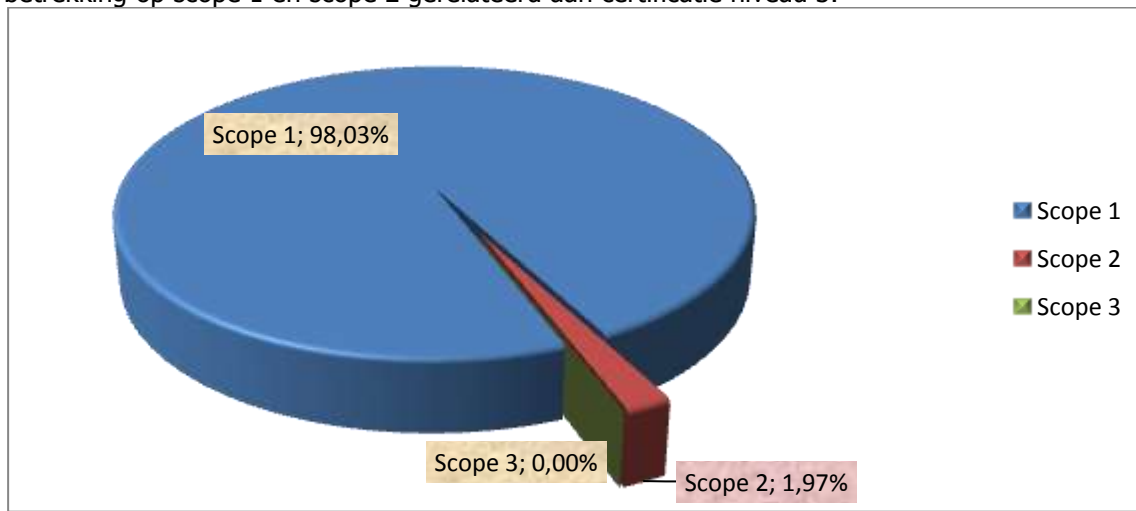
ISO 14064-1	HFD 7.3 GHG report content	Omschrijving	Hoofdstuk onderhavig document	Overig
	A	Reporting organization	1	
	B	Person responsible		Willem Douma
	C	Reporting period		01-01-14/31-12-14
4.1	D	Organizational boundaries	2	
4.2.2	E	Direct GHG emissions	3 en 4	
4.2.2	F	Combustion of biomass	n.v.t.	
4.2.2	G	GHG removals	n.v.t.	
4.3.1	H	Exclusions of sources or sinks	n.v.t.	
4.2.3	I	Indirecte GHG emissions	3 en 4	
5.3.1	J	Base year		2014
5.3.2	K	Changes of recalculations	n.v.t	
4.3.3	L	Methodologies	4.5	

4.3.3	M	Changes of methodologies	n.v.t.	
4.3.5	N	Emissions or removal factors	4.2	
5.4	O	uncertainties	4.6	
	P	Statement in accordance with ISO 14064	1	
	Q	Statement of describing		

5. Reductie (1B, 2B, 3B)

5.1 Vaststelling reductiedoelstellingen

De reductie doelstellingen van Frisia Bergum B.V en Groenservice Noord B.V. hebben op dit moment betrekking op scope 1 en scope 2 gerelateerd aan certificatie niveau 3.



Twee belangrijke uitgangspunten voor de reductiedoelstellingen zijn als volgt:

1. Realistisch van aard
2. Gericht op besparingen meer dan 5 % binnen scope 1 of 2 over de komende 2 jaar.

Beide uitgangspunten hebben er toe geleid dat er op de volgende vlakken emissie reducties toegepast zullen gaan worden:

- 2,5 % CO₂ uitstoot door verbruik fossiele brandstoffen, scope 1 over twee jaar
- 2,5 % CO₂ uitstoot door elektriciteitsverbruik. Scope 2 over twee jaar.

De CO₂ emissies van deze twee onderdelen zijn in het bijlagenboek beschreven en berekend over het kalenderjaar 2014. Doelstelling is een reductie van 5 % over twee jaar gerekend

5.2 Referentie verbruik fossiele brandstoffen

De CO₂ uitstoot ten gevolge van het gebruik van fossiele brandstoffen bedraagt in 2014 in totaal 670,57 ton. Dit is respectievelijk 97,99 % van de totale CO₂ uitstoot en 100% van de CO₂ uitstoot binnen scope 1.

Scope 1 verdeling

benzine	4,98%
diesel	90,28%
Smeerolie	0,24%
Overige olie	0,42%
aardgas	1,84%
Aspen ,Motomix	0,19%
LPG	0,04%

Reductie op het verbruik van fossiele brandstoffen is een meerjarige doelstelling. Echter kunnen we stellen dat de omzet in euro's en de uitstoot van de CO₂ gebonden zijn aan factoren die Frisia Bergum B.V en Groenservice Noord B.V. niet kan beïnvloeden. Hierbij kan onder andere gedacht worden aan: Vorst-Regenval-Droogte-Recessie / werkgelegenheid. Om te voorkomen dat de resultaten van de reductiedoelstellingen vertroebeld raken hierdoor, heeft Frisia Bergum B.V en Groenservice Noord B.V. kengetallen ontwikkeld waarin de volgende punten zorgen voor een helder beeld van de voortgang van de doelstellingen.

De onderzochte punten zijn:

- Jaaromzet
- **FTE's in dienst per 31-12 van de desbetreffende jaargang**
- Uitstoot CO₂ in tonnen
- Tijd
- **Werkuren**
- draaiuren

De achterliggende berekening van de vet gedrukte teksten zijn uitgewerkt in kengetallen. Deze zijn vertrouwelijk van aard. Het karakter van de input wordt niet openbaar gemaakt, echter wordt het wel geverifieerd tijdens de interne- en externe audits.

Het minder CO₂ (kilometers) realiseren wordt bereikt door het inzetten van technische middelen als:
Skype
Videoconferencing
Telefonie
Internet conferencing (thuis werken in clout)

Alsook organisatorische maatregelen zoals:
Voertuigen planning
Samen rijden, carpooling van vertrek van verzamelplaatsen
Scholing en training bewustwording project tacide kennis.

De uitstoot is geverifieerd tijdens de interne audit. Het verificatiedocument is als bijlage opgenomen.

5.3 Referentie elektriciteitsverbruik

De CO₂ uitstoot ten gevolge van het elektriciteitsverbruik bedraagt in 2014 13,50 ton. Dit is respectievelijk 2,01 % van de totale CO₂ uitstoot van Frisia Bergum B.V en Groenservice Noord B.V. en 100% van de CO₂ uitstoot binnen scope 2. Reductie op de CO₂ uitstoot door het gebruik van groene elektriciteit is ondanks de summiere bijdrage aan de totale CO₂ uitstoot van belang voor scope 2 en zodoende in de doelstelling meegenomen. Helaas is groene stroom met SMK certificaat schaars.

Scope 2 verdeling

Grijze stroom	ton CO ₂ /kw uur	2,01%
---------------	-----------------------------	-------

Elektriciteitsverbruik bevindt zich voornamelijk in:
ICT middelen;
Machinepark;
Verlichting.
Toepassen technische verbeteringen innovatie

ICT

Het besparingspotentieel op ICT ligt vooral op het gebruik van desktop pc's. Desktop pc's worden steeds meer vervangen door laptops. Laptops hebben een veel lager energieverbruik. Het gebruik van desktop pc's gebeurt voor zware toepassingen, zoals dtp werk, foto- en video bewerking. Het aantal desktop pc's is op dit moment op een juist niveau. Verder zijn er mogelijkheden op het gebied van aantal printers per pc.

Door uitzetten in plaats van op standby laten staan van apparatuur is een besparing van ongeveer 0,15% te realiseren.

Machinepark besparing door gedragsaanpassing

Door mensen bewust te laten zijn van het aan- en uit doen van verlichting is het mogelijk te besparen. Hierbij zou zo goed als mogelijk gebruik kunnen worden gemaakt van daglicht als de werkplek wordt gebruikt.

Verder als werkplekken niet worden gebruikt, zal de verlichting actief worden uitgezet. De mensen worden hierop actief gewezen.

Gedacht wordt voor het toepassen van actief belichtingsbeleid en bewust omgaan van het aan- en uitzetten van verlichting, dat er een besparing van 1% op het energieverbruik kan worden gerealiseerd.

Verlichting

Het verbruik door verlichting is een grote verbruikspost van elektriciteit.

Het besparen op verlichting kan op verschillende manieren:

1. Alleen verlichten van werkplekken die worden gebruikt;
2. Meer gebruik maken van daglicht;
3. Toepassen van technische verbeteringen in de verlichtingsmarkt.

Op basis van opgedane ervaringen is het mogelijk om 20% op jaarbasis te reduceren op die plaatsen waar nog verouderde verlichting wordt toegepast.

Toepassen van technische verbeteringen innovatie

Volgende technische verbeteringen in het toepassen van verbeterde technologie op het gebied van verlichting zijn mogelijk.

De mogelijkheden tot reductie zullen nader worden onderzocht. Aspecten die hierbij van belang zijn hebben te maken met de investeringen, technische mogelijkheden en "volwassenheid" van de technologieën.

5.4 Reductiemaatregelen

Binnen de score business van Frisia Bergum B.V en Groenservice Noord B.V zijn meerdere aanknooppunten om CO₂ reductie doelstellingen op te stellen en door te voeren. Een overzicht van het kansenschema waarvan wij achten dat het een reële kansen betreft is hieronder opgenomen. De % zijn een aanname van mogelijke besparingen op de gehele voetprint

Kansenschema :

Nr.	Omschrijving	Verantwoordelijk	Betrokkenen	Datum gereed	Besparing
Scope 1					
1	Ontwikkelen stimuleringsbeleid voor keuze auto, bijv aanschaf beperken van nieuwe personenauto's kiezen voor een A of B label.	Directie	Financieel directeur	doorlopend	1%
2	Het nieuwe rijden invoeren.	Directie	KAM	2015	1%
3	Promotiecampagne opzetten t.b.v. Good housekeeping, d.w.z. verwarming, verlichting uitdoen in ruimtes waar niemand is, etc; Concrete maatregelen invoeren in dit kader: - Dubbelzijdig printen - Digitalisering van loonstroken e.d. - Energiescan ondergaan en acties uitvoeren	Directie	KAM	2016	1%
4	Introductie van een nieuwe planning formule, teneinde een efficiëntere routing te bereiken	Directie	KAM/Planning	2017	1%
5	Optimalisatie ploegenindelingen voor een efficiëntere route-indeling waardoor aantal gereden km's verminderd wordt.	Directie	Planning personeel	2015	1%
6	Periodiek onderhoud machines	Directie	KAM	2015	1%
7	Controle op juiste bandenspanning	Bestuurder	medewerkers	2015	0,25%
Scope 2					
8	Omzetten leveringscontracten naar groene	Directie	KAM	2018	1%

	stroom t.b.v. verlaging CO ₂ uitstoot.				
9	Aanschaffen LED verlichting of zuinige TL lampen	Directie	Planning personeel	2017	1%
10	Inventariseren met welke prive- auto's zakelijke kilometers worden gereden (motorinhoud en welk label)	Directie	KAM	2016	1%
11	Zelf energie opwekken zonnepanelen	Directie	KAM	2018	1%
Scope 3					
	Geen inventarisatie				Niet bekend

5.5 Verantwoording reductie doelstellingen

Voor elke reductie doelstelling zoals genoemd in het kansen schema is de verantwoordelijke vastgesteld. De verantwoordelijke draagt er zorg voor dat er eens per half jaar gerapporteerd wordt over de voortgang en de resultaten per reductie doelstelling. Ieder rapportage moment wordt voor verspreiding voorgelegd aan de directie.

6. Communicatie (1C, 2C, 3C,)

Het opstellen van een energiemangement plan met reductiedoelstellingen is een stap in de goede richting van het daadwerkelijk reduceren van onze CO₂ uitstoot. Communicatie omtrent ons doel, onze ingeslagen weg en de behaalde resultaten is echter net zo belangrijk. Transparant en open communiceren zijn hier de sleutelwoorden om het draagvlak bij het personeel te creëren en te vergroten. Naast interne transparantie en openheid in de communicatie hanteren wij de zelfde normen voor de externe communicatie. Hiermee tonen wij onze maatschappelijke verantwoording voor onze bedrijfsactiviteiten en de wil om de activiteiten met zo min mogelijk belasting voor mens en milieu te volbrengen. Naast het milieu aspect heeft het terug dringen van ons energiegebruik een bedrijfseconomisch aspect in het verlagen van onze energierekeningen. Onderstaand hoofdstuk behandelt de interne en externe communicatie omtrent de CO₂ prestatieladder in 2014 alsmede de doelstellingen die wij na streven en de resultaten die wij wensen te behalen.

6.1 Doelstelling

Het doel van hoofdstuk 6 communicatie is om de middelen en momenten van onze communicatie omtrent de CO₂ prestatieladder vast te leggen. Op deze basis kunnen wij onze interne en externe belanghebbenden informeren rondom de certificering waarmee Frisia Bergum B.V en Groenservice Noord B.V actief is, de intern opgelegde doelstellingen en de behaalde resultaten. Naast het algemene doel van informeren betreft het hier ook specifiek het doel om bewustzijn omtrent CO₂ uitstoot te bewerkstelligen.

6.2 Belanghebbenden

Alvorens wij als Frisia Bergum B.V en Groenservice Noord B.V naar buiten treden met informatie omtrent de CO₂ prestatieladder en de daarbij inherent zijnde CO₂ reductiedoelstellingen is het wezenlijk belang dat we weten wie we willen bereiken. Het belang van dit feit zit verscholen in de kans en of het risico van het wel of niet slagen in onze doelstellingen. Onderstaand een lijst met belanghebbenden :

- Intern belanghebbenden
- Directie
- Kantoor personeel
- Uitvoerend personeel
- Opdrachtgevers
- RWS
- Provincie
- Lokale overheden
- Waterschappen
- Overige
- Derden
- Leveranciers
- Transporteurs

- Onderaannemers
- Arbeidsmarkt

Hieronder gaan wij kort in op de voor ons van belang zijnde belanghebbenden en de vorm van communicatie.

6.3 Communicatiemiddelen

Voor het bereiken van de verschillende groepen belanghebbenden heeft Frisia Bergum B.V en Groenservice Noord B.V diverse typen media geselecteerd. De selectie is gebaseerd op de onderverdeling in interne en externe belanghebbenden. Onderstaand wordt voor de twee verschillende groepen separaat besproken hoe Frisia Bergum B.V en Groenservice Noord B.V de communicatie gaat opzetten. De onderstaande middelen gebruiken wij voor de

Interne communicatie:

Managementoverleg

Tijdens het management overleg zal 4 keer per jaar de voortgang en de resultaten van de CO₂ reductiedoelstellingen worden beoordeeld tijdens het zogenoemde management review. Tijdens deze review wordt er ook bepaald of bepaalde documenten / procedures / doelstellingen aangepast dienen te worden op basis van de resultaten. De hieruit volgende management rapportage is de basis voor alle overige communicatie middelen / momenten.

Uitvoerdersoverleg

Tijdens het uitvoerders overleg wordt door de KAM manager een update gegeven van de stand van zaken omtrent ongevallen, bijna ongevallen, toolboxmeetings en eventueel belangrijke onderwerpen voor dat moment. Hierin wordt na certificering meegenomen de halfjaarlijkse update omtrent onze CO₂ footprint. Dit overleg vindt maandelijks plaats, hierbij zijn aanwezig:

- Projectleiders
- Uitvoerders
- Afvaardiging Frisia Bergum B.V en Groenservice Noord B.V

Nieuwsbrief

1x per jaar brengt Frisia Bergum B.V en Groenservice Noord B.V een nieuwsblad uit voor het personeel. Waarin aandacht wordt geschonken aan nieuwe medewerkers, nieuw materieel, projecten met noemenswaardigheden en andere werkveld gerelateerd nieuws. Ons inziens een perfect platform om onze resultaten en voortgang van de CO₂ prestatieladder intern te communiceren.

Toolboxmeetings

Eén van de speerpunten van ons VGM beleid is het uitvoeren van toolboxmeetings. Hierin zullen wij in gaan op de voordelen van energiebesparing / brandstof besparing en wat het de samenleving oplevert.

Personeelsbijeenkomst

1x per jaar organiseert het bedrijf een personeelsbijeenkomst om het voorjaar en het kalenderjaar af te sluiten. Tijdens deze bijeenkomsten zal de directie de voortgang omtrent de CO₂ reductie doelstellingen mededelen.

Externe communicatie :

De communicatiedoelstellingen met de externe doelgroep omvatten de volgende acties:

De beleidsverklaring op de website van Frisia Bergum B.V en Groenservice Noord B.V
Specifieke aandacht voor CO₂ -emissie (footprint) op de website
Publicatie Carbon footprint op onze locaties buiten
Deelnemerschap aan de SKAO prestatieladder en publicatie aldaar

Website

De externe transparantie (lees communicatie) komt voornamelijk tot stand via de website. Om deze transparantie te kunnen realiseren zal op de website het kopje CO₂ prestatieladder aangemaakt worden met

gerelateerde onderwerpen en rapporten worden ondergebracht. Eens per half jaar zal de CO₂ rapportage hier en bij SKAO openbaar gemaakt worden.

Nieuwsbrief (extern)

Naast de transparantie die Frisia Bergum B.V en Groenservice Noord B.V hanteert omtrent het CO₂ emissie management plan, haar carbon footprint, de reductiedoelstellingen en de behaalde resultaten. Sturen wij ook eenmaal per jaar onze CO₂ update naar de belangrijkste klanten en partners van Frisia Bergum B.V en Groenservice Noord B.V. Deze update zal jaarlijks na de externe audit opgesteld en verzonden worden.

Financiën

Kosten gerelateerd aan het energiemangement plan en alle bijbehorende facetten c.q. bijlagen worden separaat geboekt op de kostenplaats voor de certificeringen. Jaarlijks wordt voor deze kostenplaats door de financieel controller, de KAM coördinator en de directie het budget vast gesteld.

6.4 Planning

Per jaar wordt door de communicatie manager CO₂ in samenspraak met de directie een jaarplanning communicatie opgesteld. Deze planning is gebaseerd op reeds bekende vergaderpatronen die zowel intern als extern vastgelegd zijn. Aansluitend wordt er per communicatie moment aangegeven wat, hoe en door wie er gecommuniceerd wordt alsmede wie er verantwoordelijk is voor de input. Tijdens de jaarlijkse evaluatie van het energiemangement plan van Frisia Bergum B.V en Groenservice Noord B.V worden ook de resultaten van de communicatie matrix besproken en waar nodig bijgesteld. Voor de communicatiematrix van 2014 verwijst ik u naar de onderstaande matrix en het bijlagenboek.

Doelgroep	Instrument	Inhoud	Doel	Streefwaarde	Actiehouder
Medewerkers	Interne nieuwsbrief (Memo)	Vermelden CO ₂ gerelateerde nieuwsitems	Informereren & kennis delen	Iedere 2 maanden	KAM
	Toolboxmeeting	Activiteiten/lopende zaken en initiatieven vermelden	Informereren & draagvlak creëren	Minimaal 2 x per vestiging tot 01-05-2016	KAM
Medewerkers/ Opdrachtgevers/ Zakenpartners	Kennisdelings bijeenkomsten opleidingsdag	CO ₂ nieuwsitems	Informereren/kennis delen/draagvlak creëren	2 keer per jaar tot start 01-05-2015	KAM
	http://www.frisiabergum.nl/ http://www.groenservicenoord.nl/	Speciaal ingericht CO ₂ -blad	Informereren & kennis delen	Continu tot 01-05-2016	KAM
	http://www.frisiabergum.nl/ http://www.groenservicenoord.nl/	CO ₂ footprint/ CO ₂ reductie- doelstellingen en maatregelen	Informereren/kennis delen/draagvlak creëren (ProRail eis 4.C.1 en 5.C.1.)	2 keer per jaar	KAM
	Sociaal media, Facebook, twitter e.d.	Activiteiten/lopende zaken en initiatieven vermelden	Informereren/kennis delen/draagvlak creëren	Zo vaak als nodig	Leidinggevenden organisatie.

6.5 Risico's

Zoals bij het opstellen van ieder communicatiebeleid moet ook hier rekening houden met de mogelijke risico's. De volgende risico's zouden een mogelijk scenario kunnen zijn:

Medewerkers krijgen te veel informatie waardoor ze CO₂ -moe kunnen worden en daardoor geen bijdrage leveren aan het te creëren draagvlak.

- Te weinig communicatie tussen de afdelingen KAM en Marketing en de onderliggende vestigingen waardoor de uit te dragen boodschap niet eenduidig, helder en actueel is.
- Beëindiging arbeidsovereenkomst van sleutelpersonen.
- Te weinig medewerking vanuit de vestigingen die moeten zorgen voor de gedeeltelijke benodigde input.

Deze risico's denken wij op de volgende manieren te ondervangen:

- Ook aandacht voor nieuws wat een meerwaarde heeft en niet beperken tot zaken die verplicht zijn.
- Maandelijks één moment prikken om de CO₂ /energiereductie gerelateerde zaken te bespreken en zo op de hoogte te blijven.
- In diverse overleg structuren (waaronder MT-overleg en vestigingsoverleg) CO₂/MVO als vast agendapunt opnemen.
- Controle op de realisatie van het communicatieplan vindt bij de kwartaalevaluatie plaats aan de hand van prestatie-indicatoren.
- Deze stuurcyclus wordt standaard elk kwartaal uitgevoerd in het kader van het KAM- systeem.

6.6 Budgetplan

Door het Management team van Frisia Bergum B.V en Groenservice Noord B.V werd medio 2014 besloten om over te gaan tot certificering van de CO₂-Prestatieladder.

Daarmee werd impliciet het benodigde budget beschikbaar gesteld voor het behalen van het CO₂-bewust certificaat niveau 3.

Dit houdt in dat de interne werkzaamheden en verantwoordelijkheden voor de CO₂-Prestatieladder deel zullen uitmaken van het takenpakket van de KAM- coördinator. In het bedrijfshandboek is het onderdeel Organisatiestructuur hierop aangepast. Specifieke begroting van de tijdbesteding voor de CO₂ - Prestatieladder vindt verder niet plaats.

Bestedingen met betrekking tot ingekochte goederen en diensten in het kader van de CO₂ certificering zijn wel in de budgetplanning opgenomen.

Het budgetplan is opgesteld conform de eis 3.D.2. van het handboek CO₂-Prestatieladder versie 2.2 van SKAO.

In de volgende tabel is het besteedbare budget voor de CO₂-Prestatieladder niveau 3 als volgt gespecificeerd.

Budgetplan Besteedbaar budget CO₂-prestatieladder	
Certificatie	
Implementatie-audit certificatie ladderniveau 3	€ 3595
Opvolgingsaudit 1	€ 2958
Opvolgingsaudit 2	€ 2958
Hercertificeringsaudit	€ 3755
Evaluatie carbon footprint gegevens	€ 1550
Inrichten en beheer CO ₂ portfolio	€ 4000
Participatie	
Tarief SKAO - CO ₂ -Prestatieladder	€ 1700
- branchevereniging	€ 0
Tarief AllesDuurzaam.nl - groene bedrijvengids	€ 242
Duurzame leveranciers – nationale CO ₂ -database	€ 0
Publicatie	
Aanmaken websitepagina CO ₂ -prestatieladder	€ 750
Aanpassen website tekst Kwaliteit	€ 250
Communicatie	
Media, magazines en brochures	€ 600
CO₂-reductie	
Installeren energiezuinige verlichting	€ 5500
Uitvoeren energie management plan	€ 2500
Totaal	€ 30.358

7. Participaties (1D, 2D, 3D)

Dit hoofdstuk heeft betrekking op invalshoek D, te weten "Participatie", zoals omschreven in het Handboek CO₂ prestatieladder 2.2 d.d. 04-04-2014. Onderdeel van het energiemangement plan is dat wij pro actief bezig zijn met de markt ontwikkelingen omtrent CO₂ reductie. Sinds enkele jaren word er door Frisia Bergum B.V en Groenservice Noord B.V actief een milieu beleid uitgezet om milieu besparende maatregelen toe te passen. Momenteel zijn wij lid van onderstaande branche verenigingen c.q. initiatieven:

- Werkgroep Pius Floris Boomverzorging
- CROW
- SKAO
- Duurzaam bedrijfsleven
- Optigroen Daktuinen
- Standhouder Beurzen (Bouwbeurs, Dag van openbare ruimte)
- Werkgroep Actie E (SCM Diensten)

Deze lidmaatschappen/participatie's zijn van wezenlijk belang om de nieuwste ontwikkelingen qua CO₂ reductie te volgen. In paragraaf 7.2 en 7.3 zullen wij twee branche verenigingen verder inhoudelijk toelichten. In de bijlage Actie E is de ketenparticipatie te beoordelen welke wij in samenwerking met een aantal bedrijven aangegaan zijn onder leiding van SCM- Diensten B.V.. De resultaten zorgen voor een diepte profiel van onze bronaanpak.

7.1 SKAO

De Stichting Klimaatvriendelijk Aanbesteden & Ondernemen (SKAO) is verantwoordelijk voor alle zaken de ladder betreffende: het gebruik, de doorontwikkeling, het beheer van het certificeringschema, verbreding van deelnemende sectoren e.d.

Kwaliteit van de groei belangrijker dan de groei zelf. De CO₂-Prestatieladder heeft alleen toegevoegde waarde als het resulteert in blijvende CO₂-reductie, innovatie en samenwerking bij de gecertificeerde bedrijven. SKAO wil dit realiseren door een sterkere regie rol op zich te nemen die erop gericht is om sectorspecifieke kennis over CO₂-reductie en maatregelen te ontsluiten.

Uitgangspunt is dat alle gebruikers van de ladder (zowel aanbesteders als opdrachtnemers) er belang bij hebben dat er sprake blijft van één effectieve CO₂-Prestatieladder.

De Stichting Klimaatvriendelijk Aanbesteden en Ondernemen heeft de volgende doelstellingen:

- * Het beheer en de doorontwikkeling van de CO₂-Prestatieladder
- * Het creëren van draagvlak bij marktpartijen en maatschappelijke organisaties voor de benadering en de werkwijze van de CO₂-Prestatieladder
- * Het bevorderen en faciliteren van een effectieve dialoog tussen bedrijven en maatschappelijke organisaties over klimaatvriendelijk ondernemen gericht op concrete CO₂-reductie
- * Bevordering van de ontwikkeling van sectorbrede CO₂-reductieprogramma's door participerende bedrijven en de actieve deelname daaraan
- * Het bevorderen van breed gebruik van de CO₂-Prestatieladder in meerdere sectoren

7.2 Werkgroep Pius Floris Boomverzorging

In de begin jaren van de boomverzorging in Nederland werden bomen chirurgisch behandeld. Pius Floris was in deze jaren (1973 - 1977) werkzaam bij de Gebroeders Copijn. Pius hield op een landkaart zeer nauwkeurig bij welke bomen hij behandelde en waar zij stonden. Op deze manier kon hij, wanneer hij en zijn team weer in de buurt waren, kijken hoe het ging met deze behandelde bomen. Na een paar jaar viel het hem op dat diverse bomen de behandeling niet hadden overleefd, hierdoor ging hij zich afvragen of de werkzaamheden die hij uitvoerde wel de juiste waren.

Dr. Alex Shigo

In 1977 besloot Pius dan ook om zijn kennis verder te verbreden in Canada. In deze periode kwam Pius in contact met Dr. Alex Shigo die op dat moment nog werkte voor North Eastern Forestry research Centre in New Hampshire. Dr. Alex Shigo had een hele andere visie op de boomverzorging dan in die tijd gebruikelijk was. Na diverse afspraken heeft Pius besloten om te gaan werken in Amerika en de avondcolleges van Dr. Alex Shigo te gaan volgen. (1978).

in 1979 is Pius weer in Nederland terug gekomen en is hij gaan werken bij de firma Busser met als taak de afdeling boomverzorging op te zetten. I.v.m. de verschillende inzichten tussen boomchirurgie versus boomverzorging en de opdrachten die hij moest uitvoeren maar waar hij niet achter kon staan besloot Pius om in 1981 in Den Bosch voor zichzelf te beginnen.

Henk Werner

Door toenemende vragen vanuit het gehele land en een grote opdracht van de gemeente Amsterdam besloot Pius Floris samen met Henk Werner de eerste werkgroep op het gebied van boomverzorging op te zetten. Door verdere kennisverbreding en verdieping hebben zij, samen met de werkgroepleden een duurzame visie kunnen ontwikkelen.

7.3 Keten participatie

Met belangrijke opdrachtgevers, en andere netwerkorganisaties worden contacten onderhouden (o.a. in bouwvergaderingen) waarin ad hoc wordt gecommuniceerd over het energie reductiebeleid. Gezocht wordt naar mogelijkheden om met een of meer partner(s) samen te werken in een project waarbij het terugdringen van de CO₂-emissie tot één van de doelstellingen behoort.

Het aangaan van de dialoog met de onderaannemers en toeleveranciers ten aanzien van het energieverbruik, en de CO₂-emissies als gevolg daarvan, voortvloeiend uit de producten en diensten die zij leveren, bevindt zich in het beginstadium. Samen met marktpartijen is hieruit de actie E ontstaan sociale innovatie waarin wij participeren en door groeien tot initiatief nemer. Deze actie staat bekend onder SCM- Diensten 2011ESFN1509 aangevraagd bij SZW.

8. De uitvoering van de CO₂ reductiedoelstellingen

Het principe van de CO₂ prestatieladder is gebaseerd op de Plan, Do, Check, Act cyclus: doelstellingen vastleggen, werkzaamheden plannen en uitvoeren, voortgang en resultaten monitoren en op basis van de resultaten het bijstellen van de doelstellingen of het genereren van nieuwe. Deze norm, in combinatie met de SMART methodiek voor het opstellen van de doelstellingen vormt de basis voor de CO₂ reductie.

8.1 Plan

De analyse van het energieverbruik en het opstellen van de energie reductiedoelstellingen, vormen samen de plan fase. In hoofdstuk 5 worden de reductiedoelstellingen inhoudelijk omschreven. Alle reductie kansen zijn opgenomen in het kansenschema dat onderdeel is van het bijlagenboek. Het kansenschema wordt ieder half jaar herzien m.b.t. nieuwe kansen en behaalde resultaten. Op deze manier blijft het schema actueel. Onderstaande nieuwe kansen wachten op implementatie

- * Aankoop van bedrijfswagens met schonere Euro 5 respectievelijk Euro 6 motoren
- * Aankoop van personenauto's met energielabel A, dan wel minimaal een groen label
- * Gebruik minder schadelijke brandstof voor apparatuur
- * Inkoop groene stroom windenergie
- * Doelstelling van 5% brandstofreductie in de jaren 2015-2017
- * Aanpassingsplan zuiniger verlichting bedrijfspand met 5% elektriciteitsreductie in 2017
- * Registratie en evaluatie van de verschillende energiestromen
- * Uitvoeren van de CO₂-emissie inventaris en het opstellen van de CO₂- footprint
- * Invoeren van het Nieuwe Rijden
- * Verstrekking mobiele applicatie aan medewerkers t.b.v. een efficiënte routeplanning
- * Gebruik van FCS hout
- * Afvalscheiding ten behoeve van afvoer naar erkende recyclingbedrijven

8.2 Do

Het invoeren van de reductiemaatregelen is onderdeel van de DO fase. De opties uit het kansenschema met het meeste CO₂ effect en die bedrijfseconomisch het hoogste rendement opleveren zullen als eerste worden uitgevoerd. Het definitieve besluit om over te gaan tot uitvoering van de "Kans" wordt genomen door de directie. Hierbij wordt er in ieder geval aan de volgende punten aandacht geschonken:

- Energie doelstelling
- Reductiemaatregelen
- Te ondernemen acties
- Totale kosten voor het reductie traject



8.3 Check

Het doel van het energiemangement plan is om volgens een vast stappenplan invulling te geven aan het verminderen van onze CO₂ uitstoot. Het verbruik wordt ieder half jaar, geanalyseerd en beoordeeld. Tijdens iedere analyse wordt het kengetal opnieuw bepaald zoals omschreven in hoofdstuk 5.2. De hierop volgende management rapportage zal tijdens de management review besproken worden. Hieraan zijn één op één gekoppeld de behaalde resultaten m.b.t. de resultaten van de reductiedoelstellingen. Op basis hiervan kan de doelstelling voor de toekomst bijgesteld worden en de lijst aangevuld met nieuw uit te voeren initiatieven.

Resultaat	Activiteiten
De (hoofd) resultaten van de controlefase zijn: - Gecontroleerde registratie; - Actuele conversiefactoren; - CO ₂ footprint.	De controlefase betreft de volgende onderdelen: 1. Beoordelen registraties; 2. Bijwerken conversiefactoren; 3. Opstellen CO ₂ footprint

8.4 Act

De definitieve rapportage zal in- en extern worden gecommuniceerd conform het gestelde in hoofdstuk 6 en de communicatiematrix. Na het tweede kwartaal zal geanalyseerd worden in hoeverre de CO₂ reductie doelstellingen behaald zijn. De behaalde resultaten zijn de input voor de herziende en nieuwe CO₂ reductie doelstellingen voor de volgende periode. Een keer per jaar zal het systeem extern getoetst worden door een erkent CI. De directie heeft hierin de eind verantwoordelijkheid. Tijdens de jaarlijkse evaluatie worden de volgende punten minimaal opgenomen in de agenda:

- Resultaat reductie doelstellingen
- Voortgang van de reductiemaatregelen t.o.v. doelstelling
- Nieuwe CO₂ reductie kansen eEffectiviteit van de communicatie

Dit energie managementplan is opgesteld conform de energienorm NEN-ISO 50001 en wordt door de directie onderschreven. Bewaking van de realisatie van dit plan is geborgd door de opname ervan in de Monitor verbeteringen van het KAM- systeem.

